

# RAPPORT ANNUEL

# 2021-2022

GROUPE  
CONSEIL  
SAINT-DENIS

# SOMMAIRE

---

Mot de la directrice -1

Notre mission -2

Nos valeurs -3

En bref -4

Organigramme de nos services -6

Services de 1<sup>re</sup> ligne -7

Services conseils -12

Projets spéciaux -16

Plusieurs changements -32

Les partenaires -33

Le conseil d'administration -38

L'équipe -39

Merci -40



# MOT DE LA DIRECTRICE

---

Chers membres,

L'année 2021-2022 a été riche en changements, en réussites et en accomplissements, mais également en défis à relever pour le Groupe Conseil Saint-Denis.

## Pandémie

Nous ne pouvons passer sous silence la pandémie qui a encore sévi en 2021-2022. Elle a amené bien sûr son lot de contraintes et d'obstacles, que le Groupe Conseil Saint-Denis a réussi à surmonter admirablement. Nous sommes arrivés tout de même bien préparés, ayant appris de la première année de la pandémie. En ces circonstances difficiles et imprévisibles, nous avons fait preuve de flexibilité et de créativité pour braver la tempête et en ressortir la tête haute. Les mesures sanitaires étant changeantes, nous avons dû jongler entre réouverture et fermeture de certains programmes et services et nous adapter, passant graduellement du télétravail à un retour en présentiel à nos bureaux.

Nous avons réussi à réaliser de nombreux projets pour notre communauté de Rosemont—La Petite-Patrie et en sommes très fiers. Nous avons mené à bien notre mission, soit celle de soutenir les personnes sans emploi ou en situation précaire d'emploi dans leur insertion socioprofessionnelle, afin de les aider à reprendre du pouvoir sur leur vie. Les besoins étaient criants en ces temps incertains; effectivement, notre clientèle était au rendez-vous. Nous avons aussi eu beaucoup de nouvelles demandes de personnes avec des profils très diversifiés. Ils ont sollicité notre expertise et notre appui, afin de se réorienter à la suite de la fermeture de beaucoup d'entreprises touchées par la pandémie. Nos conseillers en développement de carrière ont eu du pain sur la planche et ont su y répondre d'une façon rapide et efficace. Nous pouvons saluer leur professionnalisme et leur engagement.

## Une équipe qualifiée

Nous avons su compter sur une équipe compétente et dévouée, soucieuse de donner le meilleur d'elle-même, travaillant toujours en collaboration sur différents projets. La résilience, l'entraide et la bienveillance de chacun ont été des éléments clés dans la réussite de nos projets. L'équipe du GCSD a joué un rôle primordial dans la vie de jeunes, d'adultes, d'immigrants et de personnes vivant un épuisement professionnel. Nous sommes plus qu'heureux de l'impact positif que nous avons eu dans la communauté et nous pouvons être fiers du chemin parcouru dans la dernière année.

## Départ de Marie-Josée Dubois

Également, il est important de mentionner le départ de Marie-Josée Dubois, pionnière du Groupe Conseil Saint-Denis, qui a tenu le fort pendant plus de 35 ans en tant que directrice générale. Nous lui en sommes plus que reconnaissants pour toutes ces belles années. Les employés, la direction, le conseil d'administration ainsi que tous les membres souhaitent lui transmettre nos remerciements les plus sincères. Sans elle, le GCSD ne serait pas ce qu'il est aujourd'hui. Avec sa vision, son travail acharné et son dévouement inconditionnel, elle a bâti un organisme près de sa communauté, essentiel à sa clientèle. Nous lui souhaitons une belle retraite, amplement méritée. C'est un honneur pour moi de pouvoir reprendre les rênes de l'organisme, de m'inspirer de ses réalisations et de poursuivre sa belle mission.

## Changement de local

Dès le 20 décembre 2021, toute l'équipe a pu se réinstaller dans les bureaux nouvellement rénovés situés au 1453, rue Beaubien Est. Les employés du GCSD, incluant le CJE Rosemont/Petite-Patrie et l'École de milieu Voltige ont enfin été réunis de nouveau sous un seul et même toit. Ce fut un changement grandement attendu et apprécié pour notre grande famille.

Finalement, je voulais remercier personnellement les membres du conseil d'administration, qui donnent chaque semaine de leur temps au GCSD. Vos conseils et votre appui inestimable et continu ont été précieux pour moi tout au long de l'année dans mon nouveau rôle de directrice générale. Merci pour la confiance que vous m'avez accordée. Merci également à nos nombreux partenaires, anciens et nouveaux, pour votre soutien et sans qui tout ceci n'aurait pas été possible.

Lorraine Marleau,  
directrice générale du Groupe Conseil Saint-Denis

# NOTRE MISSION

---

Depuis 1983, le Groupe Conseil Saint-Denis (GCSD) accompagne les personnes sans emploi dans les étapes leur permettant de trouver un sens à leur vie professionnelle et leur place sur le marché du travail.

Au fil des mutations profondes qu'a connues le marché de l'emploi ces dernières années, le GCSD a su adapter son offre de services et son expertise afin de répondre aux besoins d'une clientèle plus diversifiée qui se questionne sur sa vie professionnelle ou qui fait face à des difficultés pour intégrer ou réintégrer le marché du travail.

Le GCSD offre un accompagnement à volets multiples qui tient compte de la diversité des situations individuelles. Il couvre ainsi l'ensemble du processus menant à une intégration harmonieuse dans le monde du travail.

Le GCSD propose un éventail de services permettant de rejoindre tant les besoins des jeunes que ceux des travailleurs expérimentés, des immigrants ou encore de ceux qui ont vécu une situation d'épuisement professionnel.

Nos services diversifiés s'appuient sur une connaissance approfondie des enjeux et de la réalité du marché du travail.

# NOS VALEURS

---

LA PERSONNE ÉTANT AU CŒUR DE SES PRÉOCCUPATIONS, LE GCSD S'APPUIE SUR QUATRE VALEURS ESSENTIELLES QUI GUIDENT SES ACTIONS INDIVIDUELLES ET COLLECTIVES.

## LE RESPECT

Le respect fait référence à la considération que nous manifestons envers autrui. Il est basé sur la conception que chaque individu doit être traité avec égard et dignité.

## LA SOLIDARITÉ

La solidarité nous interpelle à titre individuel et collectif afin de mobiliser nos compétences et notre expertise vers la réalisation de notre mission, au bénéfice des personnes qui ont recours à nos services.

## LE PROFESSIONNALISME

Le professionnalisme fait référence à notre capacité d'offrir des services de grande qualité avec intégrité, honnêteté et empathie.

## L'IMPUTABILITÉ

L'imputabilité fait référence à notre capacité à prendre en charge, à mener à terme et à rendre compte. Elle fait appel à la responsabilité de chacun et s'inscrit dans une perspective de recherche de solutions.

**EN BREF**

---

**3 342 PARTICIPANTS!**

AYANT BÉNÉFICIÉ DE NOS SERVICES

● **SERVICES CONSEILS**

● **SERVICES DE 1<sup>re</sup> LIGNE**

● **PROJETS SPÉCIAUX**

# EN BREF

---

## LE PARTENARIAT

Plus de 100 partenaires actifs

## LES ACTEURS

Un conseil d'administration engagé de 5 membres

Une équipe de travail multidisciplinaire et polyvalente d'une vingtaine de personnes

# ORGANIGRAMME DE NOS SERVICES

## SERVICES DE 1<sup>re</sup> LIGNE

### ACCUEIL ET PRÉADMISSION

#### SANS RENDEZ-VOUS

- Libre-service
- Services à la carte

#### ATELIERS

- Marché du travail
- Bilan de compétences
- Stratégies de recherche d'emploi

## SERVICES CONSEILS

### ORIENTATION ET COACHING VERS LE MARCHÉ DU TRAVAIL

- De 18 à 55 ans
- Épuisement professionnel
- Clientèle immigrante

### JEUNES EN ACTION 2.0

## PROJETS SPÉCIAUX

### PROJET CRÉNEAU CJE

- Persévérance scolaire et autonomie sociale
- Développement de projets

### PROJET D'INITIATIVE SOCIALE

- Brigade neige

### MES FINANCES, MES CHOIX

Éducation financière

### ÉCOLE DE MILIEU VOLTIGE

### COOPÉRATIVE D'INITIATION À L'ENTREPRENEURIAT COLLECTIF (CIEC)

De 13 à 17 ans





# SERVICES DE 1<sup>re</sup> LIGNE

---

CE SONT DES SERVICES DE COURTE DURÉE QUI RÉPONDENT À DES BESOINS PONCTUELS :

- Accueil et évaluation des besoins
- Soutien technique
- Information
- Aide recherche à l'emploi

# SERVICES DE 1<sup>re</sup> LIGNE

## PROFIL CLIENTÈLE



**38 % HOMMES**

**61 % FEMMES**

**1 % AUTRES**

**30 ANS**

**ÂGE  
MOYEN**

**COMMUNAUTÉ  
CULTURELLES**

**23 %**

# SERVICES DE 1<sup>re</sup> LIGNE

---

## BILAN DES ACTIVITÉS

### ACCUEIL ET PRÉADMISSION

- Accueil du lundi au vendredi, au téléphone ou en personne
- Évaluer la demande du participant et ses besoins
- Fournir de l'aide et de l'accompagnement
- Référer le client à une ressource à l'interne ou à un partenaire du milieu (au besoin)

# SERVICES DE 1<sup>re</sup> LIGNE

---

## BILAN DES ACTIVITÉS

### SERVICES SANS RENDEZ-VOUS

#### LIBRE-SERVICE - PARC INFORMATIQUE

- Centre de documentation comprenant les outils informatiques pour des démarches autonomes ou avec soutien

#### SERVICE À LA CARTE

- Accompagnement pour la rédaction d'un CV ou d'une lettre de présentation
- Explorer les questions possibles lors d'une entrevue
- Suivi auprès d'un employeur
- Information sur des programmes de formation, les ressources du milieu, le travail à l'étranger, etc.

**MISE EN MOUVEMENT  
(MEM)**

**137** PERS.

# SERVICES DE 1<sup>re</sup> LIGNE

## BILAN DES ACTIVITÉS

### ATELIERS

ATELIERS D'INFORMATION SUR LE MARCHÉ  
DU TRAVAIL

ATELIERS DE RECHERCHE D'EMPLOI

SERVICE À LA CARTE

- L'entrevue à distance
- Réseauter et trouver un emploi avec les médias sociaux
- Adaptation en milieu de travail
- La gestion du temps

### ● ● ● WEBINAIRE

La gestion du  
temps

Présenté par

Éric  
PÉLOQUIN

conseiller en  
développement  
professionnel



# SERVICES CONSEILS

## SERVICES AUX INDIVIDUS

Services offerts dans le cadre d'une démarche soutenue d'insertion socioprofessionnelle visant :

- Une intégration sur le marché du travail;
- Un retour aux études;
- Un projet de travail autonome.

## NOS SERVICES OFFERTS

- Orientation et choix professionnel
- Bilan de compétences
- Soutien pour projet de qualification
- Coaching en recherche d'emploi
- Suivi en emploi ou aux études
- Ateliers

# SERVICES CONSEILS

---

## CADRE THÉORIQUE

Nos conseillers en développement de carrière travaillent avec la clientèle autant en orientation qu'en soutien à la recherche d'emploi. Ils accueillent la personne dans sa globalité et s'appuient sur un cadre théorique d'intervention, soit la perspective psychogénétique de l'identité du moi, qui est privilégiée.

Elle fournit un cadre d'analyse permettant de situer et de comprendre le développement vocationnel, les difficultés d'insertion et d'orientation, de même qu'un cadre d'intervention permettant d'intervenir sur ces difficultés.

Selon cette perspective, l'identité d'une personne se construit selon différentes dimensions, telles que :

- La réalité;
- La science;
- La créativité;
- Les relations interpersonnelles;
- Le leadership;
- Le quotidien.

Lorsque l'on se penche sur les difficultés éprouvées par la clientèle du GCSD, il s'en dégage qu'elles sont entre autres la manifestation de problématiques identitaires, sur l'une ou l'autre de ces dimensions.

En s'appuyant sur cette perspective, nos conseillers en développement professionnel cibleront une intervention qui facilitera la formation de l'identité et corrigera, le cas échéant, les difficultés identitaires des jeunes adultes.

# SERVICES CONSEILS

## PROFIL CLIENTÈLE



**43 % HOMMES**

**57 % FEMMES**

**30 ANS** ÂGE MOYEN

COMMUNAUTÉ CULTURELLES **39 %**



# SERVICES CONSEILS

## BILAN DES ACTIVITÉS

### JEUNES EN ACTION 2.0

Le programme s'adresse aux jeunes qui ont vécu des difficultés dans leur cheminement scolaire ou professionnel et qui souhaitent se donner un nouvel élan. Le mandat du GCSD est de les aider à reprendre du pouvoir sur leur vie.

De l'accompagnement, des ateliers et des activités variées leur sont offerts tout au long de l'année.

En 2021-2022, ils ont bénéficié d'ateliers sur des thèmes tels que :

- L'estime et la connaissance de soi;
- Les relations égalitaires/le consentement;
- La gestion du stress;
- L'identité de genre;
- L'art-thérapie.



**14 JEUNES**  
ont bénéficié  
du programme!

### ILS SONT...

ÂGÉ.E.S DE 16 À 29 ANS

SANS OCCUPATION  
À TEMPS PLEIN

RÉSIDENTS DU QUARTIER  
ROSEMONT—LA PETITE-  
PATRIE



# PROJET PODCAST



Dans le cadre de la **semaine de la persévérance**, les participants de **Jeunes en action 2.0**, en collaboration avec les élèves de l'École de milieu **Voltige**, ont enregistré un balado.

Ils souhaitaient, grâce à la réalisation d'un vox pop, mettre en lumière les différents enjeux entourant la **persévérance**, en proposant une variété de définitions et de pistes de réflexion, le tout avec bienveillance, indulgence et ouverture.

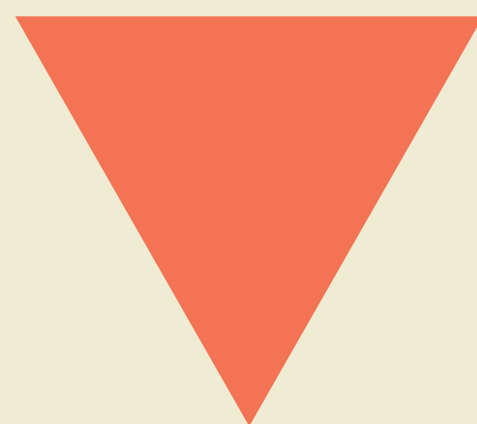
Elise et Shanne, quant à elles, ont poussé leur analyse plus loin et ont construit une chronique qui abordait la question suivante :

**Comment la physiologie de notre cerveau peut affecter notre capacité à persévérer et quelles sont les pistes de solution à explorer ?**

Vous pouvez écouter ce balado sur le **site web de Jeunes en oeuvre...**

SCANNEZ AVEC  
L'APPAREIL  
PHOTO DE VOTRE  
CELLULAIRE





**SCANNEZ AVEC  
L'APPAREIL  
PHOTO DE VOTRE  
CELLULAIRE**



**DANS UN DÉSIR DE METTRE EN  
VALEUR LES PROFILS VARIÉS DES  
PARTICIPANTS DE JEUNES EN  
ACTION 2.0, DE LEUR OFFRIR UN  
LIEU POUR PARTAGER LEURS  
RÉUSSITES ET DE PRÉSENTER DE  
FAÇON ORIGINALE NOTRE  
PROGRAMME, NOUS AVONS DÉCIDÉ  
DE CRÉER CE SITE WEB. VOUS Y  
TROUVEREZ DES TÉMOIGNAGES, DES  
ACCOMPLISSEMENTS PERSONNELS,  
DES PROJETS COLLECTIFS, ETC.**

**ALLEZ Y JETER UN COUP D'OEIL !**

# PROJET FACTRY

GÉNÉRATION  
CRÉATIVE

**FACTRY** École des  
sciences de la  
créativité

EN DÉCEMBRE 2021, 20 PARTICIPANTS DE JEUNES EN ACTION 2.0 ET DE L'ÉCOLE DE MILIEU VOLTIGE ONT EU L'OPPORTUNITÉ DE PARTICIPER À DEUX JOURS DE FORMATIONS OFFERTES PAR LA FACTRY (ÉCOLE DES SCIENCES DE LA CRÉATIVITÉ) DANS LE CADRE DU NOUVEAU PROJET GÉNÉRATION CRÉATIVE. CE FUT UNE EXPÉRIENCE ENRICHISSANTE, DANS UN ENVIRONNEMENT ACCUEILLANT ET RASSURANT, QUI A PERMIS À NOS PARTICIPANTS DE S'EXPRIMER LIBREMENT ET DE FAIRE DES RENCONTRES INSPIRANTES.

VOUS POUVEZ CONSULTER LA BROCHURE POUR PLUS D'INFORMATIONS...

# PROJETS SPÉCIAUX

## BILAN DES ACTIVITÉS

Ce sont différents services développés pour répondre à des besoins spécifiques auprès de clientèles ciblées.

### PROJET CRÉNEAU CJE - RÉSULTATS

**69 AUTONOMIE**

**49 PERSÉVÉRANCE**

**439 DÉV. DE PROJETS - VOLONTARIAT  
BÉNÉVOLAT - ENTREPRENEURIAT**

# PROJETS SPÉCIAUX

## PROJET D'INITIATIVE SOCIALE

### LA BRIGADE NEIGE

Du 2 décembre 2021 au 2 mars 2022  
(dernier déneigement).

#### 24 VOLONTAIRES

- Âgés de 16 à 35 ans
- Utilisent les services du GCSD/CJE
- Habitent le quartier Rosemont—La Petite-Patrie.

14 sorties et  
13 parcours  
différents

Plus de 40  
bénéficiaires!

La Brigade neige, c'est un projet de solidarité intergénérationnelle qui a pour objectif de favoriser la mobilité des aînées et des personnes à mobilité réduite, en offrant un service de déneigement gratuit pour un accès piéton déneigé (entrée, balcon, escalier, etc.).

Ce projet suit un double objectif :

- Proposer un service de déneigement à l'accès piéton aux domiciles des personnes vulnérables de l'arrondissement Rosemont—La Petite-Patrie.
- Permettre à des volontaires de s'engager dans un projet de leur milieu, de développer leur expérience de travail et de favoriser leur réinsertion sociale et professionnelle.

# PROJETS SPÉCIAUX

---

## PROJET D'INITIATIVE SOCIALE

### ESCOUADE VERTE

Dans la communauté : projet de volontariat

Ce projet a permis à des participants du programme Jeunes en action 2.0 et de l'École de milieu Voltige de vivre une expérience d'agriculture urbaine. Durant l'été, ils ont contribué à l'entretien du jardin communautaire du parc du Père-Marquette.

### QUELQUES-UNES DE LEURS RÉALISATIONS :

- Préparation de semis
- Création d'un jardin des pollinisateurs
- Construction d'une cabane pour les enfants
- Construction d'un système de bacs de compost
- Implication dans l'AGA du jardin communautaire
- Ensachage de plantes médicinales
- Transformation alimentaire en collaboration avec la Transformerie, etc.





# PROJET COUVEUSE À PROJETS (PÈRE-MARQUETTE)

114 ÉLÈVES ONT VÉCU CETTE  
EXPÉRIENCE EN CLASSE



“

« Ça change des livres et ça permet de travailler ensemble. »

- Élève de secondaire 3

”

Ce projet a permis aux élèves du cours de PPO, en secondaire 3, d'explorer les différentes étapes reliées au développement d'un projet. Quand on parle de projet, cela peut être autant une entreprise, un projet personnel, scolaire ou professionnel.

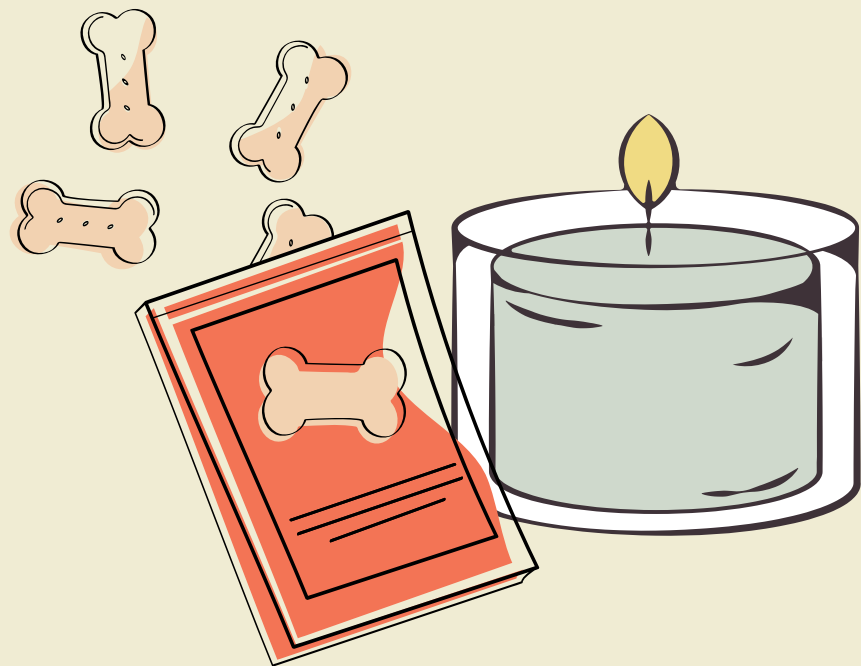
Dans leur cas, ils devaient trouver une idée d'un service, d'un objet ou d'un événement afin de répondre à un besoin à l'école, réfléchir à sa logistique et présenter le tout à la classe.

## EXEMPLES DE PROJETS PRÉSENTÉS PAR LES ÉLÈVES

- ATELIERS D'ÉDUCATION SEXUELLE
- PROJET DE MURALE
- ESPACE DE DÉTENTE ET DE CALME
- RÉAMÉNAGEMENT DU HALL

# PROJET ENTREPRENEURIAL (PÈRE-MARQUETTE)

29 ÉLÈVES ONT RÉALISÉ  
CE PROJET



“

« Je suis trop fière de moi et du résultat! »

- Élève en adaptation scolaire

”

Les élèves de deux groupes en adaptation scolaire ont eu la chance de se mettre dans la peau d'un entrepreneur et ont expérimenté les différentes étapes de l'élaboration d'un projet en fabriquant un produit de leur choix et en le vendant.

## EXEMPLES DE PROJETS RÉALISÉS PAR LES ÉLÈVES

- PAIN D'ÉPICES EN POT
- EXFOLIANT
- CHANDELLES
- BISCUITS POUR CHIENS

# PROJET VOYAGE DE L'OBJET (PÈRE-MARQUETTE)

123 ÉLÈVES ONT PARTICIPÉ  
À CE PROJET

Ce projet a été réalisé dans le cadre du cours de ECR, module « consommation » en secondaire 2. Les élèves ont eu à inventer une histoire pour enfants racontant le cycle de vie d'un bien de consommation, puis ils en ont créé un podcast.

“

« L'idée du projet est originale. C'est une activité agréable. Heureuse d'en avoir appris davantage sur le cycle de vie d'un objet. C'est vraiment amusant de connaître les objets des autres équipes du groupe ».

– Élève de secondaire 2

« C'est intéressant de découvrir et connaître la vie d'un objet. Être sensibilisé à son parcours ».

– Élève de secondaire 2

« Nous répèterons l'expérience l'an prochain! Très belle collaboration. Ressource proactive et efficace! »

– Enseignante

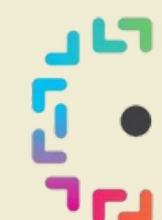
”

## EXEMPLES D'OBJETS CHOISIS

- PASTÈQUE
- SOULIERS DE COURSE
- PNEU
- FLEURET
- CANNETTE



École  
Père-Marquette



CRÉNEAU  
CARREFOUR JEUNESSE

## MES FINANCES, MES CHOIX

C'est un programme d'éducation financière de Desjardins. Les ateliers sont offerts en milieu scolaire et dans les organismes communautaires.

### RÉSULTATS

1<sup>er</sup> janvier  
au 31 mars 2022

**56** ATELIERS DONNÉS  
**710** PARTICIPANTS  
**485** NOUVEAUX PARTICIPANTS

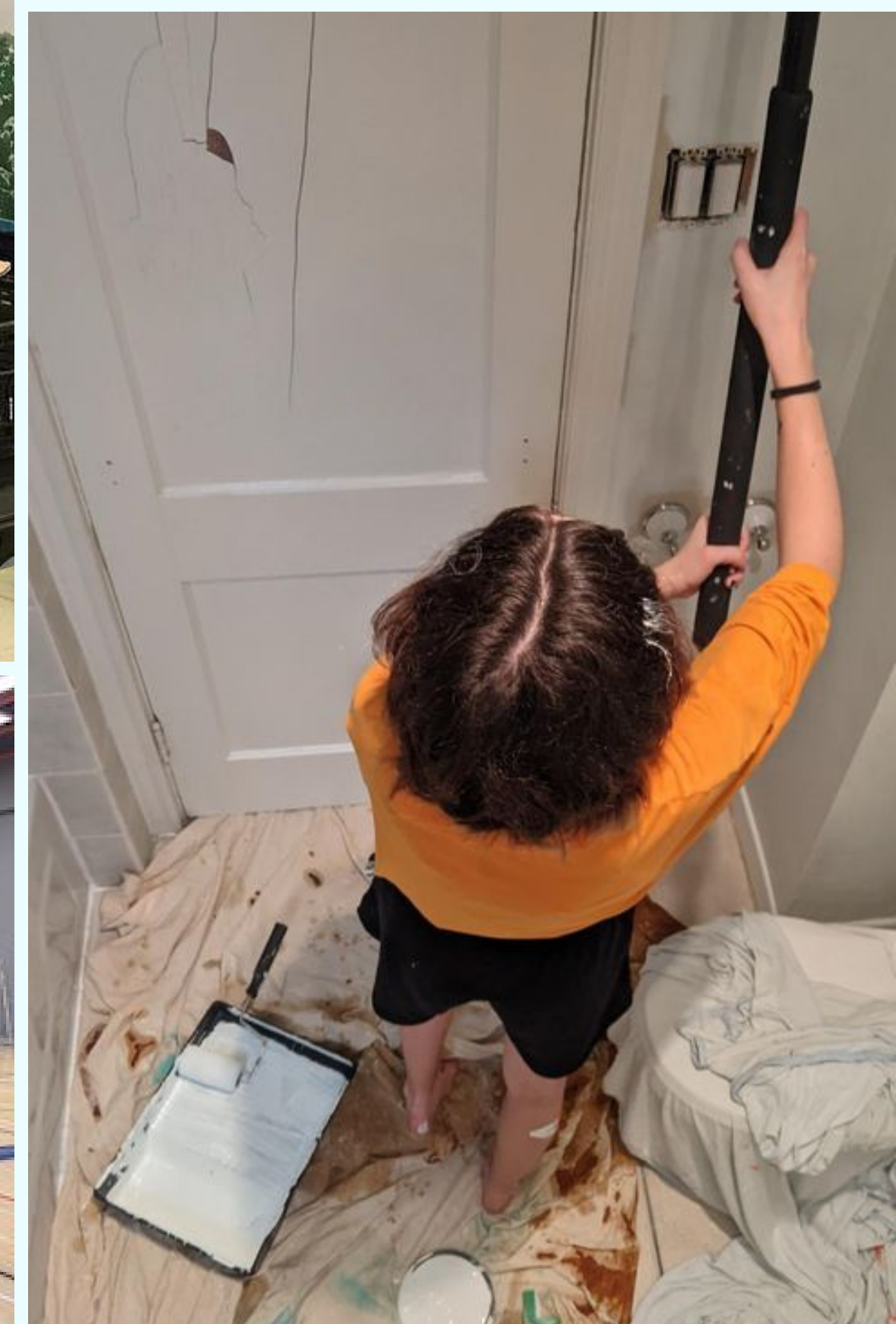
## COOPÉRATIVE D'INITIATION À L'ENTREPRENEURIAT COLLECTIF (CIEC)

C'est un projet d'été pour des jeunes de 13 à 17 ans intéressés par le développement et la mise sur pied d'un projet d'entrepreneuriat collectif.

Ils ont offerts différents services dans la communauté :

- Nettoyage d'une salle
- Tri de bijoux
- Entretien extérieur
- Manutention
- Couture
- Peinture

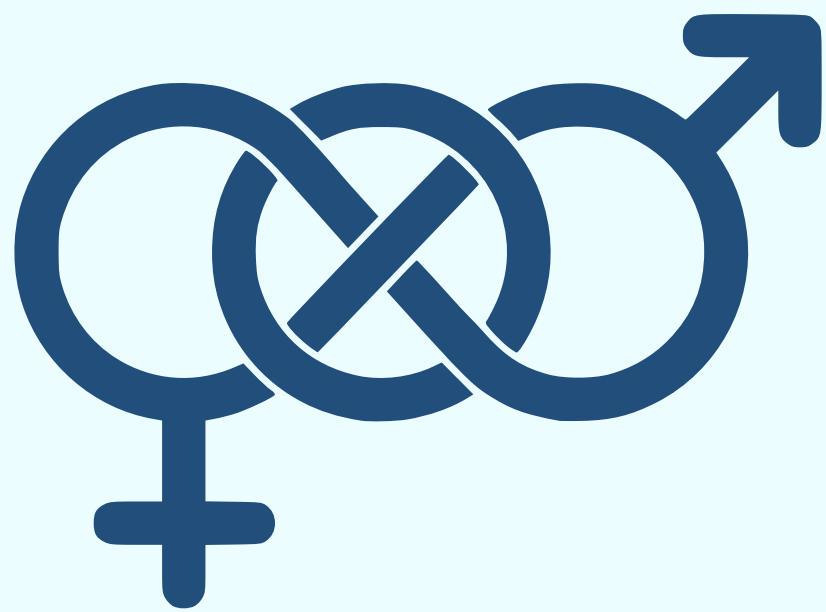




## ÉCOLE DE MILIEU VOLTIGE

C'est une école différente, pour des adultes de 18 à 35 ans qui ont quitté le système scolaire traditionnel. Elle est une alternative pour ces élèves qui désirent se qualifier et trouver leur place au sein de la société.

### PROFIL DES ÉLÈVES



**57 % HOMMES**

**37 % FEMMES**

**6 % AUTRES**

**23 ANS** ÂGE MOYEN

**30 ÉLÈVES  
inscrits!**

**23 ÉLÈVES  
financés par  
Emploi-Québec**

# ÉCOLE DE MILIEU VOLTIGE

## DE BELLES RÉUSSITES

Après leur passage à l'École de milieu Voltige, les participants se sont inscrits dans différents DEP, formations ou sont allés sur le marché du travail.

3	23 %	DEP - Secrétariat
1	8 %	DEP - Électromécanique de systèmes automatisés
1	8 %	DEP - Soins infirmiers
1	8 %	DEP - Soutien informatique
1	8 %	DEP - Soudage-montage
1	8 %	DEP - Installation de revêtements souple
1	8 %	AEC - Génie industriel : optimisation des opérations
1	8 %	Retour au secteur traditionnel
2	15 %	Emploi
1	8 %	Programme d'insertion

# TOTAL DE 13 ÉLÈVES !





# PROJET CUISINE COLLECTIVE



La **cuisine collective**, c'est plus que de la cuisine!

Une fois par mois, les élèves de l'École de milieu Voltige organisent une activité de cuisine collective. Propice aux échanges et aux rencontres, cette activité permet de créer des liens de solidarité en augmentant l'autonomie du groupe et des participant.e.s qui le constituent. La cuisine collective devient un lieu de participation à la vie démocratique où chacun est encouragé à prendre des initiatives et des décisions. C'est un projet enrichissant à travers lequel on valorise, acquiert et partage des connaissances. La cuisine collective aide à construire l'estime de soi et donne aux personnes des moyens d'augmenter leur pouvoir sur leur vie!

Bref, on cuisine, mais surtout, on s'amuse, on mange bien, on partage et on apprend!



**UNE PETITE SURPRISE  
VOUS ATTEND DANS LE  
FRIGO!**

**ESPACE 40<sup>e</sup>  
BEAUBIEN**



**CDC**  
de Rosemont

CORPORATION de  
DÉVELOPPEMENT  
COMMUNAUTAIRE  
de ROSEMONT

# PROJET RECUEIL ARTISTIQUE



CE PROJET, RÉALISÉ EN  
COLLABORATION AVEC  
PLUSIEURS CJE À TRAVERS  
LE QUÉBEC ET AVEC DES  
MEMBRES DE L'ÉQUIPE  
ÉDITORIAL DE SEPTEMBRE  
ÉDITEUR INC., VISAIT 3  
OBJECTIFS PRINCIPAUX.

1

Initier les jeunes fréquentant les CJE à la production éditoriale d'un livre et leur permettre de s'impliquer au sein de comités aux différentes étapes de création (ex : gestion de projet, création de contenu, vente et distribution, finances, diffusion et communication, éditorial).

2

Donner aux jeunes volontaires l'opportunité de partager leur vécu dans un recueil collectif, sous le thème « ce qui me tient à coeur ».

3

Sensibiliser leur entourage et les membres de la collectivité sur les sujets qui sont importants pour eux (ex : passions, valeurs, défis, etc.), puis susciter des échanges et créer une ouverture à l'autre.

Au CJE RPP, Eve Marie et Mélissa se sont impliquées à différentes étapes du processus, afin de faire de ce projet, pour et par les jeunes, une expérience enrichissante !

Avec la participation des CJE Maskinongé, CJE Charlevoix, CJE Drummond, CJE Mercier, CJE Kamouraska, CJE ABC, CJE Montmagny, CJE Saint-Laurent, CJE Rocher-Percé et CJE Richmond

**RCJÉQ**

RÉSEAU  
DES CARREFOURS  
JEUNESSE-EMPLOI  
DU QUÉBEC



Septembre  
ÉDITEUR

# PROJET PERSONNEL @ VOLTIGE

UN PROJET MOTIVANT ET PERSONNALISÉ QUI PERMET D'EXPLORER LES INTÉRÊTS, DE DÉVELOPPER LA CONNAISSANCE DE SOI ET DE METTRE À PROFIT SES APPRENTISSAGES ET SES COMPÉTENCES. L'IMPLICATION EST DE 3 H PAR SEMAINE.

## OBJECTIFS ?

- Approfondir la connaissance de soi
- S'engager dans une réalisation d'un projet personnalisé du début à la fin
- Mettre à profit ses connaissances et ses compétences apprises dans le cadre de notre programme
- Se projeter dans des réalisations futures (en lien avec la réalité du monde du travail)
- Se doter de méthodes de travail efficaces

## LES RÉALISATIONS DE CETTE ANNÉE

- Brigade neige
- Permis de conduire
- Prior Learning
- Comité social
- Démarche d'exploration de formations professionnelles
- Démarche d'orientation, etc.

# CHANGEMENTS

## RETOUR À NOS BUREAUX

Dès le 20 décembre 2021, toute l'équipe a pu se réinstaller dans les bureaux fraîchement rénovés situés au 1453, rue Beaubien Est.

Le Groupe Conseil Saint-Denis, l'École de milieu Voltige et les employés du CJE Rosemont/Petite-Patrie ont enfin été réunis en un seul et même lieu.

## PANDÉMIE ET TÉLÉTRAVAIL

La pandémie a continué de sévir en 2021-2022 et a amené son lot de contraintes et d'obstacles. Le GCSD a réussi à s'adapter malgré les mesures sanitaires qui changeaient rapidement.

Les employés étaient de retour au bureau en mode hybride, en présentiel et en télétravail.

# PARTENAIRES

Le Groupe Conseil Saint-Denis a eu la chance inestimable de bénéficier du soutien et de la collaboration de plus d'une centaine de partenaires locaux et régionaux, sans qui nos projets n'auraient pas été possibles.

## FINANCIERS



# PARTENAIRES

## REGROUPEMENTS COMMUNAUTAIRES



# PARTENAIRES

---

## COMMUNAUTAIRES ET PUBLICS

### ÉCOLES

Centre Marie-Médiatrice  
Centre Sainte-Croix  
École primaire Saint-Étienne  
École secondaire Père-Marquette  
École Le Vitrail  
Commission scolaire de Montréal - CREP  
Centre Champagnat  
École des métiers de l'informatique, du commerce et de l'administration de Montréal (ÉMICA)  
École Georges-Vanier  
École Lucien-Pagé  
École Joseph-Charbonneau  
École Henri-Julien  
Collège Rosemont

### MAISONS DES JEUNES

La Piaule  
Le Bunker  
L'Hôte Maison  
Repère 18-30  
L'accès-Cible Jeunesse Rosemont

### ENTREPRISES D'INSERTION

Imprime-Emploi  
Insertech Angus  
Services d'entretien Propret

### APPARTEMENTS SUPERVISÉS

La maison grise  
Les appartements l'Entre-gens  
Héberjeune  
Dîners St-Louis



# PARTENAIRES

## COMMUNAUTAIRES ET PUBLICS

### COMMUNAUTÉ

Arrondissement—Rosemont La Petite-Patrie  
Ateliers d'éducation populaire Le Plateau  
Bureau de la communauté haïtienne (RPP)  
Bureau d'Alexandre Boulerice  
Carrefour jeunesse-emploi Ahuntsic-Bordeaux-Cartierville  
Centre de ressources et d'action communautaire Petite-Patrie  
CHSLD Providence Saint-Joseph  
Concerto Rosemont  
Conseil québécois de la coopération et de la mutualité (CQCM)  
Conseil québécois du loisir  
Député Vincent Marissal  
Député Gabriel Nadeau-Dubois  
Habitations Nouvelles Avenues  
Jardins communautaire Père-Marquette  
Magasin partage de Rosemont  
Maisonnette des parents  
Oasis des enfants de Rosemont  
Office municipal d'habitation de Montréal (OMHM)  
Pact de rue  
Perspective jeunesse  
Simplyk  
SODER

Bouffe-Action Rosemont  
Carrefour communautaire de Rosemont l'Entre-Gens  
Centre de ressources et d'action communautaire de la Petite-Patrie (CRACPP)  
CIUSSS de l'Est-de-l'Île-de-Montréal  
Déclic  
L'anonyme  
La place – RTCPP  
La TOHU  
Les studios JAM – École enchantée  
Les tables : TCJVPP et TCJR  
Pitrem  
Service des loisirs Angus-Bourbonnière  
Soder - Éco-quartier  
Travail Sans Frontières  
Vélo Québec  
Vue sur la relève (Créations Etc.)

# PARTENAIRES

## ASSOCIATIFS



# LE CONSEIL D'ADMINISTRATION

---

**Sonia Poulin**, présidente  
**Me Martin Côté**, vice-président  
**Lysiane Roy**, administratrice  
**Corinne Beaupré**, secrétaire  
**Stéphane Lebrun**, trésorier



# L'ÉQUIPE

## CONSEIL

Mélissa Chevrier, intervenante jeunesse - École de milieu Voltige  
Marc-André Roy, intervenant jeunesse - École de milieu Voltige  
Patrick Vincent, enseignant - École de milieu Voltige  
Caroline Martin-Guay, intervenante jeunesse - Jeunes en action 2.0  
Eve Marie Tanguay, intervenante jeunesse - Jeunes en action 2.0  
Line Génadry, conseillère en développement de projets jeunesse  
Laure-Anne Léveillé-Ouellet, animatrice en éducation financière  
Dorice Moreau, conseillère en développement professionnel  
Éric Péloquin, conseiller en développement professionnel  
Carolane Dubuc, conseillère en développement professionnel  
Isabelle Langlois, conseillère en développement professionnel  
Annie Cusson, conseillère en développement professionnel  
Lydia Martineau, responsable aux admissions et à la promotion des services  
Libardo Garcia, responsable aux admissions et à la promotion des services

## ADMINISTRATIVE ET DE GESTION

Lorraine Marleau, directrice générale  
Marie-Josée Dubois, directrice générale sortante  
Soraya Sahraoui, directrice adjointe  
Sylvie Fournier, coordonnatrice aux projets spéciaux  
Nacima Merad Boudia, responsable de la comptabilité  
Benoit Goulet, adjoint administratif  
Johanne Valiquette, agente à l'accueil  
Alexandra Lord, responsable des communications  
Rachel Ouellette, multidisciplinaire (graphiste)

# MERCI !

Merci encore une fois à l'équipe, aux bénévoles, aux partenaires, au conseil d'administration, à notre belle communauté, aux gens du quartier, etc., bref, à tout le monde qui a participé ou contribué de près ou de loin à la réussite de notre mission.

Merci pour votre engagement et votre dévouement envers les personnes qui cherchent un sens à leur vie professionnelle et leur place sur le marché du travail.

1453, rue Beaubien E  
Montréal, QC  
H2G 3C6

accueil@gcsd.qc.ca  
www.gcsd.qc.ca



Photos : Rachel Ouellette